

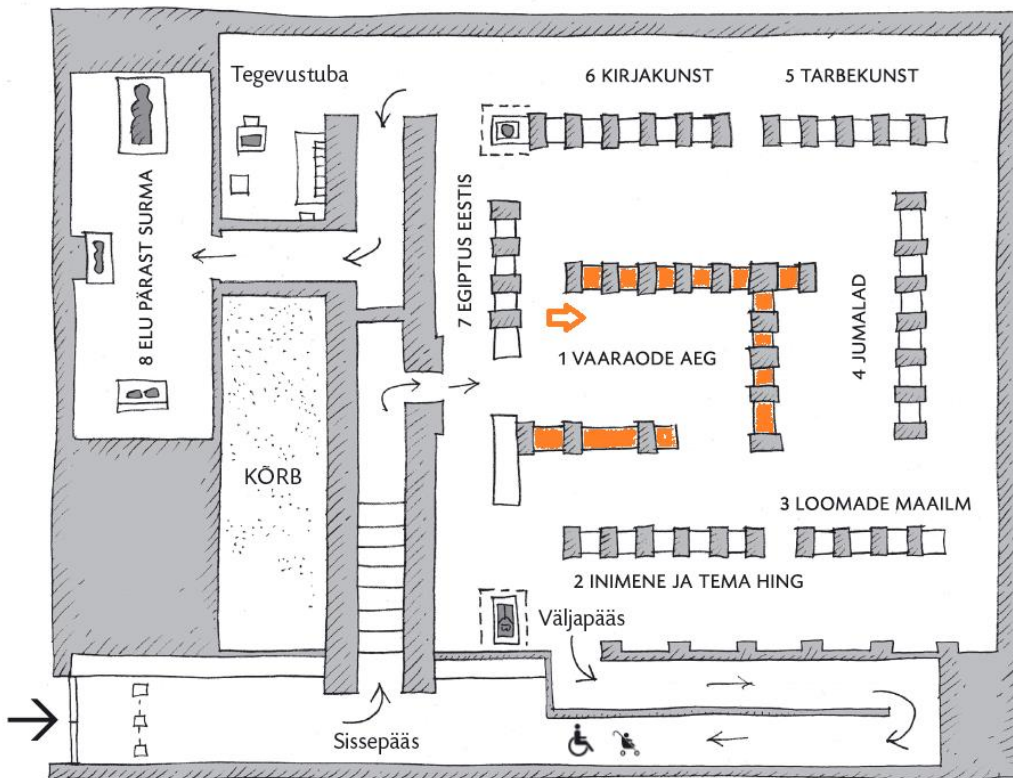


# EGIPTUSE HILGUS

## 1

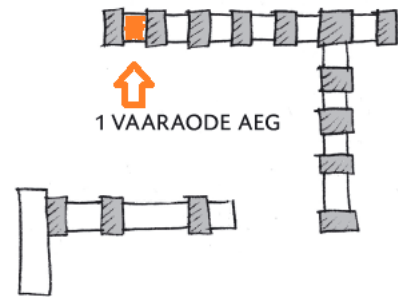
### Vaaraode aeg

Egiptuse tsivilisatsioon arenes 1000 km pikkusel maaribal Niiluse mõlemal kaldal. Kogu piirkonda valitses vaarao, keda peeti jumala maapealseks asemikuks. Egiptuse riigisüsteem oli keeruline aparaat ja selle juhtimiseks vajati arvukalt ametnikke. Riigi majandus sõltus otseselt Niiluse jõest, mille üleujutused tagasid viljaka pinnase ja saagikuse. Maa ja vesi olid riiklikult juhitud ning riik kaasas selleks nii põllumehi, karjakasvatajaid kui ka ametnikke, kes aitasid tööga kaasa riigi heaolule. Oluline roll oli ka kunstnikel ja käsitöölistel – nende ülesandeks oli luua tingimused lahkunute igavese elu säilimiseks. Usuti, et elu jätkub pärast surma teistsuguses, mis egiptlaste ettekujutuse järgi sarnanes eluga elavate maailmas.



## Alam- ja Ülem-Egiptuse krooniga uraeus

Hilis-Egiptus (722–332 eKr). Pronks  
Egiptus. Omandatud enne 1888. aastat



Uraeus on püha kobra, Vana-Egiptuse kuningapere sümbol, mida kujutati sageli vaarao ja päikesejumal Re-Atumi laubal. Kobrad kannavad Ülem- ja Alam-Egiptuse krooni, mis koos sümboliseerivad kahe Egiptuse riigi ühendamist.

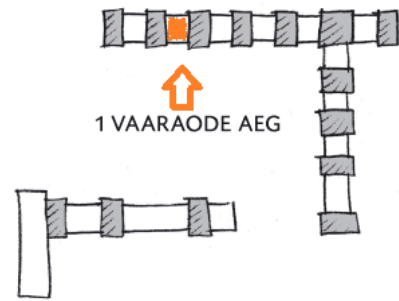
## Päikeseketas kahe kobraga

Hilis-Egiptus (722–332 eKr). Puit  
Egiptus. Omandatud ajavahemikus 1824–1888

Päikeseketas kahe mao vahel viitab päikese kultusele, mis sai oluliseks Egiptuse religioonis umbes 2400 aastat eKr. Sellist kujundit kasutati templites ja hauakambrite ustel ning lagedel kui päikese igapäevast teekonna sümbolit. Kobrapaariga päikeseketas sümboliseeris taevaste jõudude tasakaalu.

## Reljeef

Kreeka periood (332–30 eKr). Lubjakivi  
Heliopolis, Egiptus. Schiaparelli väljakaevamised



Kobra Wadjet ja kotkas Nekhbet olid kuninglikud jumalannad ning Alam- ja Ülem-Egiptuse kaitsjad. Jumalusi on kujutatud koos korvikujulise (*neb*) hieroglüüfimärgiga, mida tuleb lugeda kui *nebtj* ('kaks daami'), mis viitab Egiptuse kahele osale ja ühtsusele kõikvõimsa vaarao ülemvõimu all.

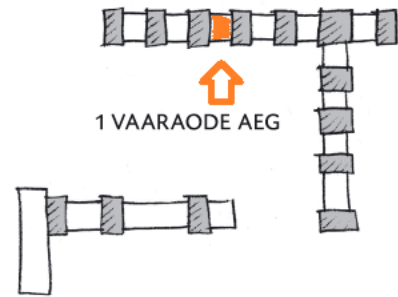
## Ametniku kuju

Keskmine riik (1980–1700 eKr). Puit, maaling  
Egiptus. Omandas Schiaparelli. 1900–1901

Egiptuse ala oli jagatud haldusüksusteks, mida nimetati noomideks. Neid valitsesid kohalikud ametnikud, kes allusid Vana-Egiptuse kõrgeimale ametnikule vesiirile. Noomides loodud kunst kujutas sageli sealseid autoriteetseid isikuid. See puukuju pandi tõenäoliselt selle omanikule hauda kaasa.

### **Naise kuju kandmas ohvriande**

Keskmine riik (1980–1700 eKr). Puit, pigment  
Kemhotepi haud, Assiut, Egiptus. Schiaparelli  
väljakaevamised. 1908



Surnutele igavikulise elu jaoks ohvriande toovaid kujusid hakati hauda kaasa panema Keskmise riigi ajal. Samal ajal sai kombeks panna surnule kaasa mudeleid, mis kujutasid inimesi igapäevastest tegevustes nagu näiteks küpsetamine, õllepruulimine või toiduvalmistamine.

### **Üliku kuju**

Keskmine riik (1980–1700 eKr). Puit, pigment  
Egiptus. Schiaparelli väljakaevamised. 1911–1913

See puidust skulptuur kujutab Assiuti ülikut, mis oli oluline linn Egiptuse äärealal. Kuju leiti rüüstatud hauakambrist, mis kuulus ilmselt jõukale ülikule ja oli algselt sisustatud väga rikkalikult.

## Paadimudel

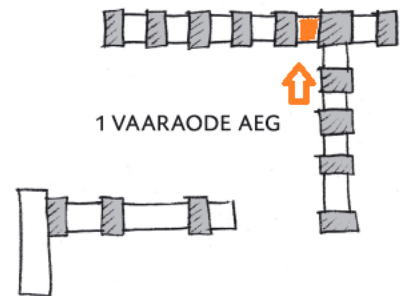
Keskmine riik (1980–1700 eKr). Puit, pigment  
Assiut, Egiptus. Omandas Schiaparelli. 1900–1901



Kuna laevadel ja laevasõidul oli egiptlaste igapäevaelus oluline koht, pandi paadimudeleid surnutele kaasa ka hauakambrisse. Lisaks sümboliseerisid laevad matuserongkäiku nekropoli juurde, kuhu surnu viidi mööda Niilust, ning hinge rännakut elavate maailmast teispooldusesse.

## Lahkunud abielupaar

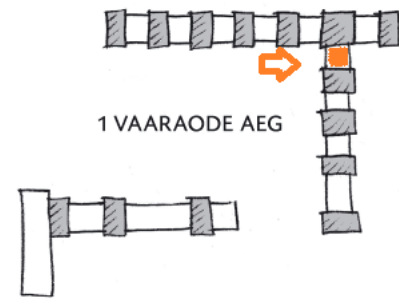
Uus riik (1539–1076 eKr). Dioriit  
Egiptus. Drovetti kolleksioon. 1824



Kõikides Egiptuse haudades oli matusekabel. Seal said surnud, keda kujutati skulptuurina, lähedastelt vastu võtta ohvriande. Lahkunud abielupaari on kujutatud istuvana, seljas peenest linasest riided ja naise käsi on ümber mehe õlgade. Mõnikord kujutati vanematega koos ka lapsi.

## Peatugi

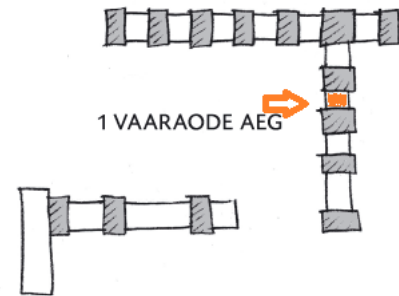
Vana riik (2592–2118 eKr). Alabaster  
Egiptus. Drovetti kollektsioon



Palee käsitöökojas valminud alabastrist peatugi kuulus Vana riigi ajal luksusobjektide hulka, mida said endale lubada vaid vaaraole kõige lähemal seisvad inimesed. Igapäevane peatugi oli mugavust silmas pidades polsterdatud, ent hauapanuste hulgas olid levinud alabastrist objektid.

## Sandaalid

Vana riik (2592–2118 eKr). Taimsed kiud  
Egiptus. Omandatud enne 1888. aastat



Sandaalid esindavad Egiptuse ülikute mugavat elu. Tavalised inimesed tegid oma töid paljajalu. Õukonnas kanti sandaale peamiselt ametlikel tseremooniatel. Neid valmistati enamasti nahast või taimsetest kiududest, kuid on leitud ka kullast sandaale.



### **Silmapliatsi anum**

Kolmas vaheperiood (1076–722 eKr). Puit  
Egiptus. Omandatud enne 1888. aastat

### **Peegel**

Dateerimata. Pronks  
Egiptus. Omandatud enne 1888. aastat

### **Kõrvarõngad**

Kreeka periood (332–30 eKr). Kuld  
Naukratis. Omandatud 1971

### **Kamm**

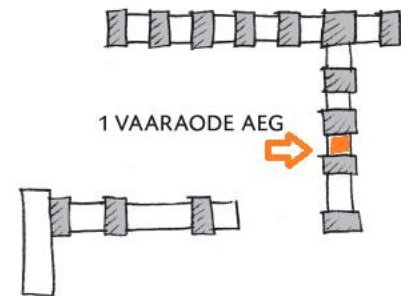
Bütsantsi periood (395–642). Puit  
Egiptus. Saamislugu teadmata

### **Käevõrud**

Dateering teadmata. Luu, teokarp, fajanss  
Egiptus. Saamislugu teadmata

### **Käevõru**

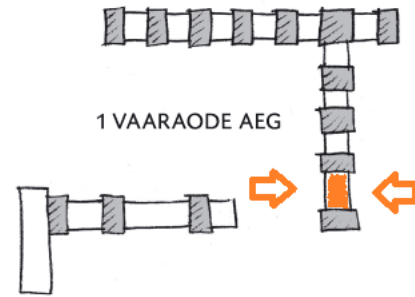
Bütsantsi periood (395–624). Pronks  
Egiptus. Saamislugu teadmata



Välimus oli egiptlaste jaoks oluline. Meik, ehted, soengud ja parukad olid osa enese eest hoolitsemisest. Silmameiki kandsid nii mehed kui ka naised, kuna arvati, et see kaitseb silmi päikese, liiva ja putukate eest. Silmavärv oli tuntud kui *kohl* ja seda säilitati spetsiaalsetes anumates. Kõrvarõngad lisandusid ehete hulka Keskmise riigi ajal ja neid kandsid nii mehed kui ka naised. Peeglit, mida kuju ja ereduse tõttu seostati ka päikesekeetega, oli vaja meikimiseks ja juuste säätimiseks.

## Riietus

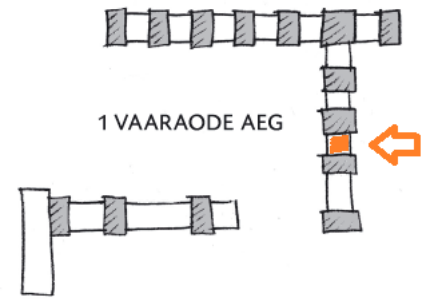
Rooma periood (30 eKr – 395 pKr). Linane, vill  
Egiptus. Annetus 1888–1903



Vanad egiptlased kasutasid oma keha katmiseks pikka kangatükki, mida draperiti erineval moel. Üldiselt pandi kangas üle õlgade ning seoti sõlme rinna peal või naistel rinna all ja kinnitati paelaga, mis omakorda lisas riietusele dekoratiivsust. Riietuse vorm ja materjal muutusid sajandite jooksul. Siinne linane kangas oli omane Rooma perioodile.

## Jumalanna Bastet

Kreeka periood (332–30 eKr). Pronks  
Egiptus. Omandatud enne 1888. aastat



Kass oli Vana-Egiptuses väga populaarne ja levinud loom, eriti kodudes. Kuna kass on hooliv oma järglaste suhtes, sai temast jumalanna Basteti kujul kodu kaitsja ja üks olulisemaid jumalusi koduses kultuses.

## Kükitav mees

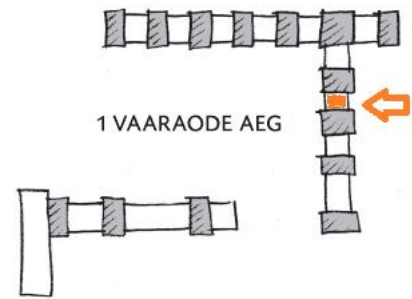
Keskmine riik (1980–1700 eKr). Puit, pigment  
Assiut, Egiptus. Omandas Schiaparelli. 1900–1901

See kummalises asendis puitskulptuur kujutab toiduvalmistajat. Vana-Egiptuses küpsetati linde ja kalu, kasutades vardaid, mida hoiti madala söeahju kohal.

## Kääbus Bes

Hilis-Egiptus (722–332 eKr). Pronks

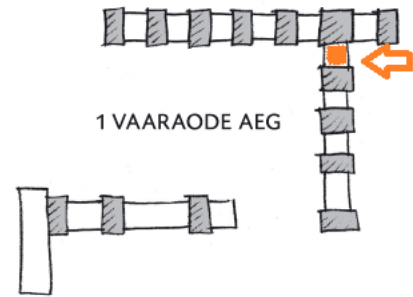
Egiptus. Annetanud kuningas Vittorio Emanuele II



Besi kujutatakse groteskse kääbusena, kelle grimassiks väändunud nägu on Egiptuse kunstile ebatüüpiliselt alati otsevaates. Ta oli lihava näo ja habemega inetu jumalus, kes tõrjus ja hirmutas eemale haiguse kurje vaime. Bes hoidis ära õnnetusi ja kaitses kodumajapidamisi.

## Ptah-Sokar-Osirise kujuke

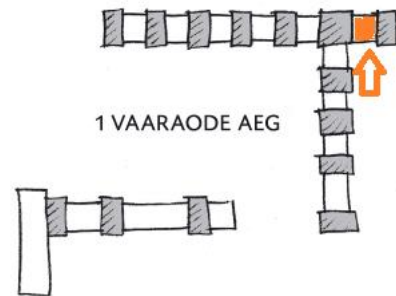
Kreeka periood (332–30 eKr). Puit, pigment  
Egiptus. Omandatud enne 1888. aastat



Vana-Egiptuse panteoni kuulus üle 2000 jumaluse ja tavapärase oli jumalate sulandumine. Ptah-Sokar-Osiris kujunes Memphise looja-jumala Ptahi sulandumisest linna nekropoli jumala Sokari ja allilma jumala Osirisega. Hilise riigi ajast alates sai Ptah-Sokar-Osirise kujust oluline hauapanus. Teda kujutati muumiakujulisena, paruka ja valehabemega ning peas kandis ta päikeseketast, oinasarvi ja kahekordset sulge.

## Südameskarabeus

Hilis-Egiptus (722–332 eKr). Grauvakk  
Egiptus. Omandatud enne 1888. aastat



Egiptlased mõtlesid surnu südamest kui kohast, kus elavad hing ja intellekt. Süda mumifitseeriti ja pandi rinnakorvi tagasi, et see oleks valmis südame kaalumise testiks. Südame kaitseks asetati maagilise loitsuga südameskarabeus. Lahkunu läbis testi ja pääses igavesse ellu, kui süda oli kergem jumalanna Maati sulest.

## *Wdjat* silma ja Isise sõlme amuletid

Uus riik (1539–1076 eKr). Fajanss  
Hilis-Egiptus (722–332 eKr). Fajanss  
Egiptus. Omandatud pärast 1824. aastat

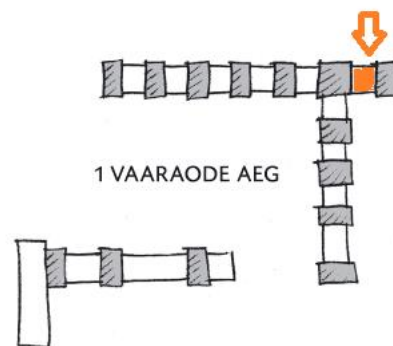
Palsameerijad panid mummia mähkimiskanga vahele maagilise kaitsega ja õnnetust tõrjuvaid amulette, et hoida surnukeha lagunemise demonite eest ja kindlustada selle igavene säilimine. Mõnel amuletil oli kindel asukoht. Isise sõlm tuli Surnute raamatu 156. peatüki järgi asetada mummia kaelale. Seevastu suure maagilise jõuga *wdjat* silmi võis panna kõikjale.

## Ušebtid

Kolmas vaheperiood (1076–722 eKr)

Fajanss, pigment

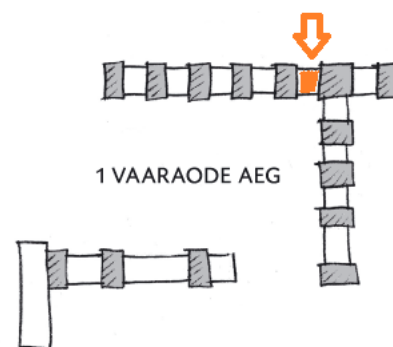
Egiptus. Omandatud enne 1888. aastat



Egiptuses usuti, et surnud võivad sattuda teispoolsuses pillirooväljadele tööle. Esimese vaheperioodi lõpus hakati hauda kaasa panema ušebtisid, et need väiksed muumiakujulised figuurid vajadusel surnu asemel töötaksid. Ušebtisid valmistati kullast, alabastrist, puidust, fajansist, terrakotast ja teistest materjalidest. Neile kirjutati maagilisi elluäratavaid vormeleid või surnu nimi ja tiitel. Hauda kaasa pandavate ušebtide arv kasvas Kolmandaks vaheperioodiks 401ni – 365 töömeest, üks igaks päevaks, ja 36 töödejuhatajat.

## Hauasteel

Keskmine riik (1980–1700 eKr). Lubjakivi  
Egiptus. Omandatud enne 1888. aastat

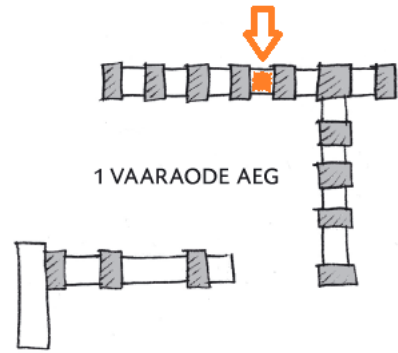


Hauasteel oli oluline element hauakambri sisustuses: sellel säilis surnu nimi ja pildina kujutatud toit hauataguse elu jaoks. Steelil kujutati lahkunut istuvana, kas üksi või koos oma partneriga laua ees. Steelile kirjutatud loitsud loetlesid pereliikmete poolt lauale asetatud ohvriande.



## Hauasteel

Kreeka periood (332–30 eKr). Lubjakivi  
Egiptus. Drovetti kollektsioon



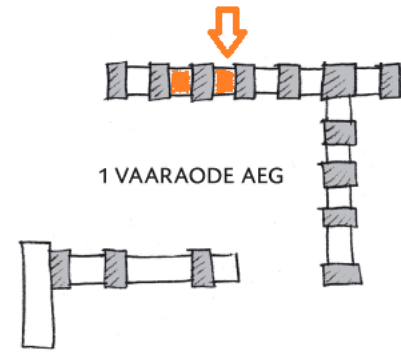
Egiptuse sümbolitega hauasteele kasutati matusekombestikus jätkuvalt ka Kreeka perioodil. Lubjakivi kasutamine meenutab Vana, Keskmise ja Uue riigi steeli, kuid steeli ikonograafia – tiivuline päike kaare all ja rida jumalaid, on pigem omane Hilis-Egiptuse puitsteelile.

## Ohvrilaud

Uus riik (1539–1076 eKr). Liivakivi

Teeba, Egiptus

Omandatud enne 1888. aastat



Lahkunu perel oli kombeks jätta kivist lauale lahkunu jaoks ohvriande – köögivilju, puuvilju, kala ja liha. Laud kaunistati ohvriandide kujutistega, sellel olid sooned ja õnarused vedelike jaoks nii praktilistel kui ka rituaalsetel põhjustel. Hieroglüüfidega kirjutati lauale surnu nimi ja lisati maagilised loitsud, et tugevdada ohvrianni efektiivsust.

---

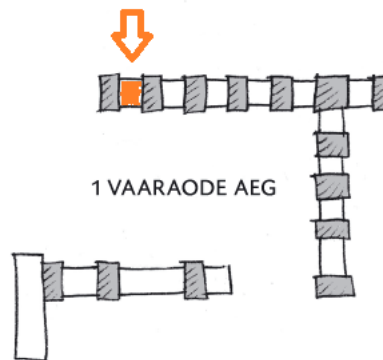
## Ohvrilaud

Uus riik (1539–1076 eKr). Lubjakivi

Deir el-Medina, Egiptus. Schiaparelli väljakaevamised. 1905

## Tööriistakujulised amuletid

Hilis-Egptus (722–332 eKr). Punane porfüür  
Egiptus. Omandatud enne 1888. aastat



Joonistamiseks ning planeerimiseks kasutasid kunstnikud ja arhitektid arvukalt abivahendeid. Need amuletid kujutavad vinklit. Mõlemat nimetatakse sõnaga, mis egiptlaste jaoks tähendas ka tähte. Nii oli tööriista kujulistel amulettidel ka kosmiline funktsioon, mis võimaldas surnul sillutada teed tähtede poole.

## Käsitöölise tööriistad

Esimene vaheperiood (2118–1980 eKr)

Keskmine (1980–1700 eKr)

Uus riik (2118–1076 eKr).

Pronks, puit, taimsed kiud

Schiaparelli väljakaevamised. 1905/1905/1912–1913

Deir el-Medina külas elasid Kuningate ja Kuningannade oru haudu ehitanud ja kaunistanud käsitöölised. Nende töö oli korraldatud meeskondadena: joonestajad tegid maalingute ja reljeefide kavandid seintele, skulptorid lõikasid figuure, kasutades pronksist meislit ja puidust haamrit, maalijad andsid piltidele elu värvipalettide ja pintslitega, mida tehti taimsetest kiududest.

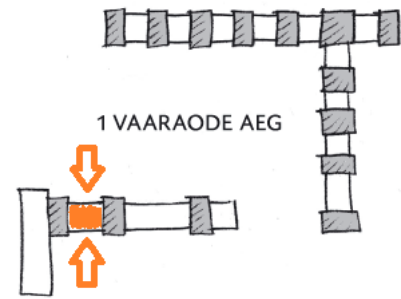
## Inimesekujuline sarkofaag

Kolmas vaheperiood (1076–722 eKr).

Puit, pigment

Kuningannade org, Egiptus

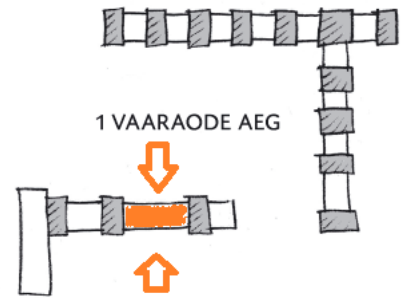
Schiaparelli väljakaevamised



Teisel vaheperioodil muutusid tavaliseks inimkujulised sarkofaagid. Sel uuel vormil oli oluline maagiline eesmärk: kui lagunemine või mõni muu põhjus kahjustas või hävitas mummia, siis võttis sarkofaag üle mummia rolli ja kindlustas surnule igavese elu säilimise.

## Basa sarkofaag

Keskmine riik (1980–1700 eKr). Puit, pigment  
Assiut. Egiptus. Schiaparelli väljakaevamised

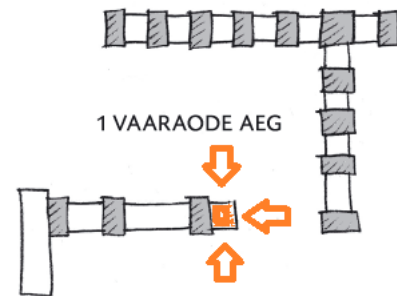


Sarkofaag pidi tagama mummiale füüsilise ja maagilise kaitse. Sarkofaagi kaitsevõimet suurendasid selle kuju ja erinevad kaunistused. Keskmise riigi ajal joonistati sarkofaagile matusevormeleid ja paar *wdjat* silmi, et kaitsta mummia pead ja anda talle võimalus nende silmadega sarkofaagist välja vaadata.

## Kanoobid

Kolmas vaheperiood (1076–722 eKr). Lubjakivi  
Kuningannade org, Egiptus.

Schiaparelli väljakaevamised. 1903–1906



Kanoopidesse pandi surnukehast eelmadatud siseelundid, et säilitada need hauataguseks eluks. Anumad suleti kaanega, mis kujutasid jumal Horuse nelja poega: paaviani peaga Hapy sees säilitati kopse, šaakali peaga Duamutef valvas magu, inimpealine Amseti maksa ja pistrikupäine Qebehenuief soolestikku.