

EESTI KUNSTIMUUSEUM



Valve Janov

Algusest avangardi 1942–1965

Adamson-Ericu muuseumis 03.12.2021–27.03.2022



Eesti Kunstimuseumi ja Kunstiühingu Pallas koostöönäitus
„Valve Janov. Algusest avangardi 1942–1965“



Kuraatorid: **Ülle Kruus, Enn Lillemets**

Näituse kujundus ja graafiline disain: **Inga Heamägi**

Haridusprogrammide kuraator: Annika Teras

Fotod teostest: Stanislav Stepaško, Malev Toom

Täname:

Tartu Kunstimuseum, Haapsalu ja Läänemaa Muuseumid,
E-Kunstisalong, Allee Galerii, Kaubamaja AS

Näitusele teoseid laenanud erakogujad

Evi Gailit, Sandra Heidov, Mari Karm, Juhan Kohal, Laura Lang,
Maria Lang, Margus Linnamäe, Arko Okk, Tuuli Otsus, Priit Palk,
Silja Paris, Margus Punab, Indrek Raudne, Kaie Ronk, Joonas Öunapuu

Esi- ja tagakaanel: Valve Janov (1921–2003). Lüüdi Haapsalu rannas. 1957.
Õli, kartong. Enn Lillemetsa kogu

Väljaandja: Eesti Kunstimuseum – Adamson-Ericu muuseum 2021

KARLOVA AVANGARD. VALVE JANOVI JUHTUM



Autoportree. 1944
Akvarell, paber. 41,6 × 33,7 cm
Tartu Kunstimuseum

Erakordne ja rikkalik aines, millega üllatab Valve Janovi varane looming, eriti 1957. aastast alates, mängib kätte mitu võimalust luua erinevaid seoseid. See annab vabaduse valida nii teema ja motiivi järgi kui ka rõhutada tehnikat või koloriiti.

Janov maalis vaikelusid ja lilli Madalmaade vanade meistrite vaimus, loodus- ja linnavaateid, aga samal ajal ka tinglikke värviseadeid ning sürraalse lahendusega kala- ja kuumotiive. Tema ulmelised lilleseaded ja metafüüsilised (kuu)maastikud said täie jõu küll alles hiljem ja pääsesid nõukogudeaegsetest näitusežüriidest läbi hõlpsamini.



Õö. 1964
Segatehnika, kollaaž, papp. 27,3 × 32,7 cm
Enn Lillemetsa kogu

Näitus keskendub aastale 1942–1965 ning rõhutab Janovi avangardset osa 1960. aasta rühmitise koosseisus. Meie esimene Teise ilmasõja järgne mitteametlik kunstirühmitis koondus päale 1956. aastat Tartus. Selle liikmed arendasid tundlikku Pallase värvikooli ning töid eesti kunsti abstraksionismi ja sürrealismi võimalusi, sõltumata ametlikust survest ja sotsialistliku realismi ideoloogiast. Nad sünteesisid parimat kohalikku iseseisvusaegset kogemust ja äratundmist ning maailmavaimu välgatusi raudse eesriide tagant.

Silm näeb ja sünnitab

Valve Janovi küpsemist kunstnikuna kujundas kolm tugevat mõjuvälja: õppejõu Ado Vabbe (1892–1961) põhjalik natuurikool ja avar silmaring, vanema kolleegi Endel Kõksi (1912–1983) rafineeritus ja maalijavabadus ning noorema õpingukaaslase ja sõbra Ülo Soosteri (1924–1970) avangardne mängurõõm. Vabbe, kes eri ajajärkudel juhendas kõiki kolme, Kõksi, Janovit ja Soosterit, jäi nende vahel ühtlasi kindlaks ühendusniidiks.



Lüüdi Haapsalu rannas. 1957
Õli, kartong. 33,4 × 41,5 cm
Enn Lillemetsa kogu



Mordist edasi. 1961
Segatehnika, kollaaž, kartong. 19,3 × 27,2 cm
Margus Punabi kogu

Valve Janovi vanglaühiskonda trotsiv intuitsioon kunstikeele muutuste püüdmisel ja võimekus eri tehnikate rakendamisel avaldavad muljet. Tema avalikkuse eest varjatud loominguline maailm on hämmastavalt rikas, tundlik ja rõõmus, aga peentest närvikiududest nõrgub ka metafüüsiline ärevust. Janovi omailmas ärkavad kuulooded ja kasvavad kalad.

Sürreaalseist salakäikudest aimub erootilisi allhoovusi („Mordist edasi”, segatehnika, kollaaž, 1961; „Lüüdi Haapsalu rannas”, õli, 1957).



Must segadus. 1960
Kollaaž, õli, pastell, grafiit, paber. 38 × 37 cm
Eesti Kunstimuuseum

Aga alguste algus on ikkagi värvistiihia, fovismi üldistusest abstraktse ekspressionismi heiaastusini. Meid kõnetavad esmajoones värv, toon ja nüansid, mis annavad kujundeile eluõiguse, võimaldades neil saada märkideks ja sümboleiks. Seejuures on värvi teenistusse rakendatud kõiksugu võtteid: kleepimine, voolamine, pritsimine, tilgutamine, kraapimine, hõõrumine, trükkimine, kipsi või pastaga kruntimine, lõpetades juuksekarva vedamise ja kruupide külvamisega.



Kalast edasi. 1961. Õli, õlipastell, papp
42,5 × 35 cm. Tartu Kunstimuuseum

Kui ametlik kunst krampus sõnalistesse trafarettidesse ja jutustusse, siis Janovi loomingus jääb valitsema nägev ja kujutav silm. Silm näeb, sünnitab ja seletab ning äratav teisedki meeled, aistingud ja tajud. Janov valdab vabalt kleelikke värvihelistikke ja tooniastendusi

(„Kompos sinises”, akvarell, pastell, kollaaž, 1958; „Läbi sinise”, tempera postal, 1959; „Kuu ja Karlova”, pastell, 1962). Need kulgevad erutaval moel edasi ning paljunevad kollaaži ja monotüüpia vahendusel või kasvavad läbi sürreaalseist kujutlusist („Võrgu all”, segatehnika, kollaaž, 1959; „Kalast edasi”, õli, õlipastell, 1961; „Must segadus”, kollaaž, õli, pastell, grafiit, 1960).

Üksikud abstraktsed pildid pääsesid Nõukogude Eestis näitusele aga alles 1965. aastal, pärast nn Hruštšovi sula. Valve Janovi enese sõnadega (1993): „Tegin, mis mulle omane ja mida suutsin ette võtta. Üldsegi ei närveerinud ja ei tundnud solvumist. Sest nagunii neid välja panna poleks saanud. Ei tulnud seda mõttesegi. Rahulikult sahtlisse tehtud. Ka kuuekümnendail veel polnud nende väikeste piltidega midagi peale hakata.”



Väike arabesk punasel. 1958
Akvaarell, paber. Ava 14,6 x 16 cm
Erakogu

Kontuur – plakat või maal?

Oma aja kohta kordumatu varase fragmendi eesti maalikunstis moodustavad Janovi teosed, kus esmane väljendusvahend on kontuur – võtte, mis lähtub konkreetsusest, aga ehitab tinglikkust („Kann ja kuu”, õli, 1950; „Lüüdi Haapsalu rannas”, „Märgitud puud”, „Vähk ja kala”, kõik õli, kõik 1957). Mõne tollase maali on kunstnik hävitanud ja sisestanud kollaažina teise teosesse („Aknast läbi”, õli, tempera, kollaaž, 1959/1960). Kontuur võib hakata elama iseseisvat elu ja omapäi ekseldes kujundada uusi, informalistlikke võrgustikke („Katse punasega”, segatehnika, kollaaž, 1961; „Talve kala”, segatehnika, 1963).

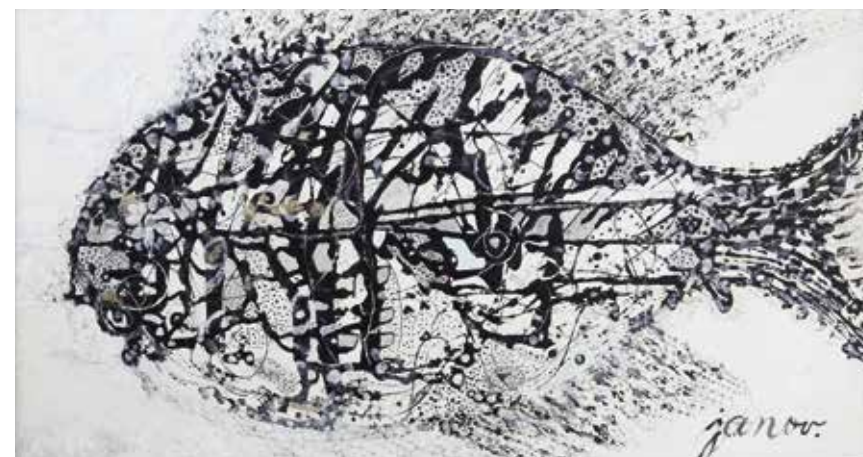
Ka kontuuri puhul on Janovil algkäivitajaks värv, kusjuures tema esteetiliselt elegantsi lennutab paras annus vaimukust. Ruum – valgus ja vari – ei kaota tähendust, vaid see saavutatakse teiste vahenditega, nagu külma ja sooja vahakord ning mäng pindadega. Toitjaks on eelkõige prantsuse kunstist pärit juuretis, Matisse’ist Dufyni. Janovi lähenemine erineb otsustavalt Saksa DV ajakirjast Bildende Kunst ajendatud nn karmist stiilist. Viimane,

omal viisil plakatikunsti variatsioon, andis võimaluse midagi muuta sotsialistliku realismi raame laiendades ja pääseda ametlikelegi näitustele, kus Janovi teosed oleksid aga ilma pikalt pühitsemata kõrvale tõstetud kui formalistlikult sisutihjad ja primitiivsed.

Neis katsetusis võib märgata kütkestavat sugulust Aleksander Suumani (1927–2003) poeetiliste portreede ja stiliseeritud maastikega, mis on pärit mõnevõrra hilisemast ajast. Suuman alustas kunstiõpinguid Tartu Riiklikus Kunstiinstituudis veidi enne seda, kui Janov oli sunnitud need katkestama.



Aknast läbi. 1959/1960
Õli, kollaaž, paber. 58,6 x 40,7 cm
Tartu Kunstimuseum



Talve kala. 1963. Segatehnika, papp. 27,6 x 49,9 cm. Enn Lillemetsa kogu

Karlova kohavaim

Üle kuuekümneme aasta oli Valve Janovi kodu Tartus Karlova linnaosas, Salme ja Tolstoi tänava nurgal, kunstiinimeste oluline kohtumispaik. See oli nii juba Teise ilmasõja ajast päälle, kui oli olemas veel Kõrgem Kunstikool Pallas, kuni kunstniku surmani 2003. aastal. Alates Hans Metsast, Herman Aunapuust, Varmo Pürgist ja Olev Mikiverist ning lõpetades Indrek Hirve, Külli Muna, Margus Meinarti ja Andres Rõhuga.



*Kala Karlova kohal. 1960. Kollaaž, õli, paber. 31,8 × 46,7 cm
Eesti Kunstimuuseum*

Tähenduseta pole asjaolu, et õige lähedal, Marta ja Kalevi tänava nurgal, elas 1940. aastal Pallase lõpetanud Endel Kõks, üks tollaseid noorema kunstirahva paleusi. Kõksi kodus käidi pilte ja kunstiraamatuid tudeerimas ka pärast nende omaniku pagemist Läände.

Erilise kunstimõtte kõrgepinge tekitasid Valve Janovi kodus aga 1960. aasta rühmitise liikmed, valitseva ühiskondliku surutise kiuste. Kaja Kärner elas 1950. ja 1960. aastate vahetusel päris mitu aastat lausa Janovi korteris, suurema puumaja teisel korrusel. Tema man peatus omakorda Heldur Viires. Hiljem asusid Kärner ja Viires väiksesse kõrvalmaja. Üpris lähedal, Päeva tänaval, elas Silvia Jõgever. Karlovasse jõudis aeg-ajalt ka vangilaagrist vabanenud ja 1957. aastast Moskvasse elama jäänud Ülo Sooster, et õpingukaaslasi ja sõpru üles äratada ja nende vaimu liigutada.

„Lääne mandunud kunsti haarmed” aga ulatusid Karlovast ka Haapsallu, mitte üksnes Moskvasse või Tallinna. Seda kinnitavad Valve Janovi, Silvia Jõgeveri ja Lüüdia Vallimäe-Margi tolle ajajärgu käigud Haapsallu ja kirjavahetus ning näitab nende õpingukaaslase ja sõbra, Haapsalus joonistusõpetajana töötanud Helju Sarnet Zaurami (1922–2017) looming. Vaid mõned kirjalõiked annavad meile kätte ajastu värvid ja toonid ning valgustavad välja kahepalgelise kunstielu.



*Kuu ja Karlova. 1962. Pastell, kartong
18,6 × 21,4 cm. Enn Lillemetsa kogu*

Janov kirjutab Sarnet Zauramile Tartust Haapsallu (12. dets. 1959, kirjaviis muutmata): „Isiklikult olen maalinud peaaegu mittemidagi, aga väikseid [pilte – E. L.] olen teind ühe keskmise hunniku igas moes tuššiga, küünlaga, kvaššiga, akvarelliga ja nii edasi. Igal õhtul üks vähemalt, vahest 5-6 õhtujooksul, suuremateks ei ole mul võimu esialgu, [---] Teemaatiline näitus olevat olnud otsast lõpuni üks sõnniku laotus nagu mind on valgustatud mu sõprade ja sõbrannade poolt.”

Maailmavaim. Haapsalust Moskvan

Valve Janov Helju Sarnet Zauramile Tartust Haapsallu (3. nov. 1960): „Kõigepealt olin terve septembrikuu otsast lõpuni Moskvas. Mõmm [Valve Janovi loomaarstist abikaasa Leonid Janov – E. L.] oli ametitoimetustel seal ja sai kõik rahad välja makstud, nii et oli vähem kulukas see asi. Mina pidin algul olema 2 nädalat ju, siis eestlaste maale tagasi tulema, aga oli nii hea olla ja palju vaadata, et ei raatsind ära tulla ka enne kuud. Nägin palju ilusaid kunstpilte ja olin Üloga palju koos. Ülo enda pildid on ka jumalikud. Ja üldiselt Ülo propakanda, mis ta minu juures tegi teatud piltide tegemiseks, on mulle jubedat mõju avaldand, nii et



*Ruumilised lõigud. 1959
Segatehnika, pastell, paber
27,5 × 39,5 cm
Erakogu*

kui tulin Moskvast, siis tegin aina kunstpilte [Valve Janovi meelissõna kunstiteose kohta – E. L.] hommikust poole ööni, see ei ole liialdusega öeldud, vaid tõsi. Ja teen neid ikka, kuni tänase päevani ja ei midagi muud. // Täna saab täpselt nädal, kui ei ole üldse linnas käind, ka riideid ei pane hommikul selga, vaid ainult öösärgile slaproki otsa ja hakkam kohe maalima, näis mis sellest kõigist saab. Ühesõnaga ütelda muule asjale aega ei raiska. // See Silvi näituse tegemise asi omas koolis [1960. aasta rühmitise ühisesinemine Tartu 8. Keskkoolis – E. L.] oli üks ilus asi ja tema oli kõige ilusam näitus, mis mina olen siiani näind. // Aga näe siin jälle ei kannatand mõned mehed välja ja läksid kaebama ja mitte lihtlabast kaebust, vaid et täitsa elu pööna panna, see on täitsa romaan, seda ei saa mõningate sõnadega kirjutada. See asi aeti tohutu suureks, aga neil kaebajail ei läind seda asja korda nii ajada, kui nad olid kavatsend, julmalt ja alatult. // Ja üldse inimeselapse alatusel ei ole piire. Küll sai palju asju selgeks selle kandaliga. Ja olgu ära mainitud, et abstraktsiooniga ei old seal midagi tegemist nagu Tallinnas kõlakad käisid. Ja oli ainult õnnelik juhused, et Sinu pilti sinna ei sattund, Silvil igatahes plaan oli, aga ei tea mis teda takistas nii et jäi panemata.”

Valve Janov Helju Sarnet Zauramile Moskvast Haapsallu (1. nov. 1961): „[---] mina ikka ajan kunstpildi raamatuid taga, mida ma ka ei ole saant peale kahe, Oskar Kokoschka ja Henry Moore (inglise skulptuur), teeb



*Kompositsioon vanale raamile. 1962
Kollaaž, paber. 42,5 × 35 cm. Tartu Kunstimuseum*

väga ilusaid kujusid. // Teatrisse ei ole vahepeal saand, pühade aeg on olemas üks vene jääballet, millele on piletid olemas. Üleliiduline näitus on äravaadat (oli õudne elamus), üle nii suure näituse ainult 2 kunstpilti, mis olid leedukate omad ja mittemidagi rohkem. Kõige jubedam kõigist oli Valgevene ja Ukraina. Eesti osa oli väga väike, Lätil oli poole rohkem ja ka Leedul oli enam. Eestist olid ainult Tallinna mehed peamiselt nagu Pihelga, Alas, Mildeberg, Linnat, Einmann jne., oli kurb ja hall see asi. Kõik Moskvalinna museid on läbi käidud zoologia muuseumiga lõpetades, kus nägin palju kalu, palju igasugu merede karploomi ja nende karpe, mis on täitsa kunstiteosed, ning palju muud. Nüüd juba Ülo ja Eldur (anna andeks, Heldur sai valesti kirjutet) tegid raamatukogus mul tee lahti, nüüd olen seal old päevade viisi, viimati nägin ühe terve raamatu Miró'd ja teise terve paksu ja suure raam. täis värvilisi pilte Paul Klee'd, noh meeletu. // Täna lähme jälle Mömmiga, on terve rida raam. tänaseks tellitud. Tänaseks

on üks pransa kunstžurnaali terve 1960. a. käik, mille pealkiri on „L'Oeil” ja mis on otsast otsani Prantsuse ja Itaalia kaasaegset kunsti täis. // Nüüd Sul vist on tekkinud küsimus, et miks Heldur Moskvast on? Tema on sellepärast, et Ülol on palju tööd nüüd korraga tekkinud, mitu raamatut korraga ära teha ja Heldur tuli temale abiks ja on siin selle aasta lõpuni arvatavasti. Nemad on nüüd väga tihedasti oma tööga seotud ja ei saa minuga nii väga tegeleda, sest



*Pallimäng. 1963
Kollaaž, akvarell, grafiit, paber
31 x 37 cm. Erakogu*

ühe terve raam. nad peavad nädalaga ära tegema. Aga neil vast peale seda on jälle lahedam. [---] Olen ka juba mõne väikse pildi teind, sest kui näed nii meeletuid raamatuid hakkab aju kohe metsikult liikuma ja käsi sügelema. Minu aknast on vaade neljandalt korrusele alla paljudele uutele ja pooleli olevatele majadele, kus on juures palju võluvaid kranasid, mida ma ei saa portreerimata jätta ja selletõttu on mul jälle kranadega pilte. Mu kiri läheb väga pikale, Sa vist oled juba täitsa krambis.”

1960. aasta rühmitis koondus Tartus siis, kui mehed vangilaagrist pääsesid. Loomingulisus vallandus kiiresti justkui paisu tagant. Rühmitise liikmete ainus avalik ja tsenseerimata ühine esinemine toimus 1960. aastal väljapanekuga Tartu 8. Keskkoolis, kus Silvia Jõgever töötas joonistusõpetajana. Näitusele järgnes karm hukkamõist nii ajakirjanduses kui ka Eesti NSV Kunstnike Liidu tollases bürokraatias.

Eesti kunstiloo kontekstis hämmastavad on Valve Janovi väiksed, kõige ahistavamal Stalini ajal sündinud põrandaalused välgatused „Kann ja kuu” (õli) ning „Kalad kasvavad” (guašš, mõlemad 1950), varased sõnumitoojad tulevastest fantaasiatest. Nende saateks sobib suurepäraselt Ülo Soosteri

hoiatus, millega ta lõpetab kirja Lüüdia Vallimäe-Margile (21. okt. 1955), paar kuud enne vangilaagrist pääsemist: „Tõsine töö on muidugi mõeldav ainult priiuses, seetõttu ootan seda nagu näljane koer konti. Kõigi oletuste järgi, kont hambus, sõidan varsti Tartusse. Usun, et see saab olema kadestamisväärne tunne, kuid isegi vaenlasele ei soovitaks sellist elamust. // Ootan vastust sellele kirjale, milles loodan leida igasuguseid uudiseid teie elust ja kunstist. Ajakirjanduse järgi otsustades on nagu natuke värsket tuult tunda, kas on tõesti või läheb vana viisi. Abstraktse maalini on muidugi terve valguseaasta, kuid ega seegi karikas mööda lähe. Ma isiklikult tunnen vänget veetlust sellest kandist. // Tervitus kõigile sõbrannadele ja sõpradele.”



*Samarkandi muljed. 1964
Tempera, lõuend. 65 x 55 cm. Erakogu*

Üle kuuekümnepäevase elu elanud Karlova kunstikoloonia on kadunud. Vanad, võimsad, mitut värvi sirelid on Valve Janovi maja ümbert välja juuritud. Aga tagaiaas suureks sirgunud kadakas, kes on pärit Ülo Soosteri kodunt Hiiumaalt Ühtrist, trotsib kaduvikku ehk inimest, looduse peremeest, kõrgudes üle kõrvalmaja kahe korruse. Karlova avangardi möödapääsmatut ja erutavat kasvumist eesti kunsti ajalukku see enam ei muuda. Sest see on ajaproovile isegi vastupidavam kui Ülo kadakas.

Enn Lillemets

VALVE JANOV KUNSTIÕPINGUTEST

Pallases oli algklassis [Aleksander] Vardi [kuni 1940 Bergman], sääl tegime ainult morte söega. Algklass oli teisel korral. [Alfred] Kongo pidi säält läbi käima, tema meisterateljee oli meie taga. Mul oli kindel koht ukse kõrval. Kui Kongo oli hääs tujus, siis ta võttis mu säält sülle, viis läbi ateljee ja pani ukse juures maha. Bajadeer [Pallase põlismodell Magda Beck (Beek)] millegipärast ei suhtunud temasse hästi.

Siis tuli aktiklass, kus tegime ainult söega akti. Oli vist [Kaarel] Liimand, kui ma ei eksi. 1940. aastal, kui tulid venelased, püüti asju segi lüüa, aga jäi ikkagi samaks.

[Ado] Vabbet teadsin kogu aeg, kuni jõudsin tema ateljeesse. Aga enne seda hakkas Vabbe minu pääle silma heitma ja läks ärevaks, püüdis vaheajal rääkida. Olin kangesti pabinas. Oli üldiselt teada, et Vabbe on minu koha päält nii. Selle pääle Kaja [Kärner] ütleski ilmselt: „Meil igaühel on oma Vabbe.“

[Villem] Ormissoni matus on selgelt meeles. Teise korra pääl peanäituse saalis, krüsanteemid ümber. Seisin auvalves.



*Valve Moss kunstiõpingute ajal Tartus
Foto: perekonnaarhiiv*



*Õppejõud Ado Vabbe Pallase kunstikoolis Teise ilmasõja ajal
Fotograaf: Karl Hintzer. Foto: erakogu*

Vabbe oli minu suhtes väga leebe. 1942. aastal vist olin juba Vabbe juures. Vabbel oli portree, läksime kõik robinat tema juurde. Aga maalisime kõike – mina polnud ju mingi portreemaalija. Aga olin enne ka Vabbe juures, ei saanudki muud teed olla. Pähe ka ei tulnud, et Vardi juurde minna. Kas hää õpetaja kuulsus või mis? Aga ei tulnud pähe ka, et mujale minna.

Minu pildid ei läinud vahel üldse modelliga kokku, ütleb Lüüdi [Lüüdia Vallimäe-Mark]. Aga selle pääle vaatamata ei öelnud Vabbe midagi. Mul järgitegemise võimet ei ole, sellepärast olengi hää meelega abstrakti teinud. Võib-olla Vabbe arvas, et las teeb, et näis-näis. Kui tahtsid, tegid portree, kui tahtsid, täisfiguuri, kui tahtsid, siis poolfiguuri. Täisfiguur ees, väikselilleline sinakas draperii oli taga. Tegin kangesti ja tahtsin detaili minna ja mustrist välja teha. Teistest ateljeedest tulid vaatama ja imestama. [Johannes] Võerahansu tahtis seda välja juurida, et mis te nikitsete, võtke suured pinnad. Vilma Tugile õpetas Võerahansu ära ilusate suurte pindade võtmise. Aga sinna see asi jäi, edasimineku võimet polnud. Nüüd vanaduses mõtled tagantjärele, et hää, et Vabbe laskis teha. Siis ei osanud midagi arvata.

Minu koha päält Vabbe eriti ei sekkunud, laskis küllalt vagaselt olla, aga mõnega läks küll tülli, näiteks Herman Aunapuuga, kes oli kohutavalt andekas. Aga midagi oli, mis Vabbele ei meeldinud.

Aga aastaid hiljem, kui olime laiali puistatud, kui olin laboratooriumis tööl, siis ikka kohtusime, siis oli hoopis rohkem kokkupuutumist. Kui Paul [Ado Vabbe poeg Paul Vabbe] kodus, siis oli Vabbe äärmiselt galantne, aga kui Pauli polnud, siis oli parem ütelda, et hääd aega, mul pole aega. Mõnikord Werneris kohvikus oli kunstiasjade arutamist.

See pilt paksu naisega oli täpselt siis, Vabbe andis valida. Valisin neli pilti. Viskas ette, laskis valida, kaks neist on juba muuseumis.

Vabbe soovitas oma pilte vahutada: „Pange ära käest, kui hakkab viltu kiskuma, mõne aja pärast võtke välja, vaadake ja võrrelge oma pilte kogu aeg!“. Ega see ütlemine ja õpetamine ise midagi ei ütle. Kui selle asja sees oled täielikult, siis hakkad alles jagama.

Vabbe oli üldiselt nisuke, et tema ligidale ei lasknud, hoidis distantsi. Otse välja ei lasknud paista, keda eelistab. Usun, et Ülosse [Sooster] suhtus küllalt kenasti.

[---]

Teiste õpetajatega oli nii, et sai aeg-ajalt viina võetud Võerahansuga sõja ajal, Vardiga niisama. Poistega oli Võerahansu täiesti oma mees.

[Varmo] Pirk, Kudi Tuul [August Tuul], Toomas [Lembit Toom] – olime Pallase hoovi pääl, kus Kunstibüroo ja skulptuuriateljeed, all Pallase ühing. [Karl] Pärsimäel on säält üks pilt, peegliga. Ilse [Leetjärv] on teinud säält pilti. Praeguse teenindusmaja [nüüd hotell Pallas] ees.

Bajadeer elas ka Pallase majas. Minu õde Laine oli tookord säääl, Kaja kindlasti, võib-olla isegi Ülo Kärner – läks veel Saksa sõjaväkke. Vardi on silma ees, jäi meeletumalt purju. [Richard] Kaljo oli – sugugi ei meeldinud – nisuke käe põlve pääle toppija.



Jõulupidu Pallase kunstikoolis. 1941. Vasakult: Varmo Pirk, Valve Moss, Johannes Saal, Lembit Rull ja Voldemar Väli; paremal Bajadeer (Magda Beek). Foto: erakogu

Üks kindel pidupidaja oli Hans Mets. Seda rohkem, mida suurem oli õudus venelaste tagasituleku ees. Hans Mets oli Saksa sõjaväes, kuskil moonalao pääl Tartu linnas. Saatis kirja, et minge ära, mingil juhul ärge jääge venelastega kokku.

1943. aastal hakkasid mehed kaduma, asi hakkas hõredaks jääma.

Tartus 20.–21. jaanuaril 1996, üles kirjutanud ja selgitused lisanud Enn Lillemets, seni ilmunuta.



Valve Moss (paremal) koos õe Lainega Teise ilmasõja ajal
Foto: perekonnaarhiiv



Valve Janov. 1960 (?)
Foto: perekonnaarhiiv

Valve Janov (aastani 1955 Moss)

Sündis 31. jaanuaril 1921 Tartus

1938–1944 õpingud Kõrgemas Kunstikoolis Pallas

1944–1948 õpingud Pallase asemel avatud Tartu Riiklikus

Kunstiinstituudis, lõpetada ei võimaldatud

Valve Janovi lähemateks õpingukaaslasteks ja sõpradeks kujunesid Herman Aunapuu, Varmo Pirk, Kaja Otsason (Kärner), Silvia Jõks (Jõgever), Helju-Laine Sarnet (Orlov, Zauram), Helga Imelik (Jõerüüt), Lembit Saarts, Lüüdia Mark (Vallimäe-Mark), Ülo Sooster, Valdur Ohakas, Henn Roode, Heldur Viires ja Esther Raudsepp (Potisepp, Roode).

Tema peamised õppejõud olid 20. sajandi esimesel poolel end Euroopa kunstikeskustes täiendamas käinud nimekad kunstnikud Ado Vabbe (1892–1961), kes oli ka üks Pallase kooli rajajaid, Aleksander Vardi (1901–1983) ja Johannes Võerahansu (1900–1980) ning nooremaist Pallase lõpetanuist Elmar Kits (1913–1972).

1948–1956 arveametnik Tartus Askoli laboratooriumis

1956–1972 laborant Tartu Veterinaarbakterioloogia laboratooriumis

1959 esmakordne esinemine Tartu kunstinäitusel

1960 osavõtt 1960. aasta rühmitise ainsast avalikust ühisnäitusest Tartu 8. Keskkoolis

1969 Eesti NSV Kunstnike Liidu liige

1971 esimene isikunäitus Tartu Kunstimuuseumis koos Kaja Kärneriga. Ilmus kataloog

1988 osalemine Kunstiühingu Pallas (aastani 1999 Tartu Kunstiühing) taasasutamisel

1992 seni suurim isikunäitus Tartu Kunstnike Majas

1992–2003 Kunstiühingu Pallas juhatuse liige

1993 ja 1994 osavõtt suurest näitusest „Kollaaž kui alternatiiv. 1960ndad“ Eesti Kunstimuuseumis ja Tartu Kunstimuuseumis. Näitus tutvustas tema varast avangardset loomingut esimest korda ka pealinnas.

2001 Valgetähe IV klassi teenetemärk

2001 Ado Vabbe preemia

Suri 18. septembril 2003 Tartus



Valve Janov oma ateljees. 1997. Fotograaf: Wim Lamboo. Foto: Eesti Kunstimuuseum

Hollandi fotograaf Wim Lamboo on alates Berliini müüri langemisest pildistanud Kesk- ja Ida-Euroopa kunstnikke, 1997. aastast saadik ka Eesti kunstnikke. Need fotod on lavastanud portreeritavad ise: kunstnikke on pildistatud mõne neile olulise esemega või nende jaoks tähenduslikes paikades.

1960. aasta rühmitis oli Eesti esimene Teise ilmasõja järgne mitteametlik kunstirühmitis, mis mängis tähelepanuväärset osa kunstnike vastupanuvõitluses, hoides totalitaarse süsteemi ja sotsialistliku realismi kiuste esteetilisi väärtusi. Tartu rühmitisest, mille liikmete looming uuendas otsustavalt eesti kunsti keelt ja väljendusvahendeid, sai Tallinna rühmitise ANK '64 eelkäija.

1950. aastate teisel poolel moodustunud rühmitisse kuulusid endised õpingukaaslased Valve Janov, Silvia Jõgever, Kaja Kärner, Lembit Saarts, Ülo Sooster, Lüüdia Vallimäe-Mark ja Heldur Viies. Nende põhiliseks kokkusaamiskohaks kujunes Valve Janovi kodu Tartus Karlova linnaosas, kus stalinlikest vangilaagritest vabanenud „poisid“ ja kodumaal repressioone kogenud „tüdrukud“ arutlesid isekeskis moodsate väljendusvahendite ning avarama kunstimõistmise üle. Valetati kirjandust ja jagati teavet rahvusvahelise kunstielu kohta. Neid kohtumisi iseloomustasid hommikuni kestnud mõttevahetused ja üksteise ideedest tekkinud sünergia. Nii Tartu kodudes kui ka Ülo Soosteri ateljees Moskvas loodi maailmatasemel vabaloomingut, mis ametlikesse näitusesaalidesse jõudis paraku aastakümneid hiljem.

1960. aastal toimus Tartu 8. Keskkoolis, kus Silvia Jõgever oli joonistusõpetaja, Ülo Soosteri õhutusel mitteametlik ja tsenseerimata näitus. Oma värske loominguga esinesid kõik rühmitise liikmed. Järgnesid Tartu Linnavalitsuse ja Eestimaa Kommunistliku Partei osakondade repressiivsed sammud. Peljati süüdistust nõukogudevastase grupeeringu moodustamises ja uusi arreteerimisi. Sarnase süüdistusega oli 1949. ja 1950. aastal arreteeritud ja vangilaagrisse saadetud rühm Tartu Riikliku Kunstiinstituudi üliõpilasi, nende seas Lembit Saarts, Ülo Sooster ja Heldur Viies.

Viimastel aastakümnetel on Eesti Kunstimuuseum ja Tartu Kunstimuuseum oma kogusid täiendanud mitme modernistliku kollaaži ja segatehnikas teosega Valve Janovi varasest loomingujärgust. Lõviosa tema loomepärandist kuulub siiski erakogudesse. Janovi eriilmelist loomingut on pärast Eesti iseseisvuse taastamist üha uuesti avastatud Tartus korraldatud väljapanekutel. Kunstiühingu Pallas eestvedamisel on toimunud näitused Tartu Kunstimajas, KÜÜ-galeriis, Sebra Galeriis ja Tartu Linnamuuseumis. Tallinnas pole Janovi loomingut sellises mahus aga varem eksponeeritud.

Valve Janovi teoseid leidub Eesti Kunstimuuseumi, Tartu Kunstimuuseumi, Haapsalu ja Läänemaa Muuseumide ning Eesti Kunstnike Liidu kogus, samuti Rutgersi Ülikooli Zimmerli Kunstimuuseumis USAs (Norton ja Nancy Dodge'i Nõukogude Liidu nonkonformistliku kunsti kollektsioon) ning kümnetes erakogudes Eestis, Saksamaal, Norras, Soomes, Venemaal ja Austraalias.



Lüüdia Vallimäe-Margi sünnipäev tema ateljees Tartus. 1975. Vasakult: Helga Jõerüüt, Lüüdia Vallimäe-Mark, Lembit Saarts ja Valve Janov. Foto: erakogu

VALVE JANOVI ÕPINGUKAASLASED

Herman Aunapuu

Sündis **12. märtsil 1915** Turkestanis Kokandis (Qo'qon, tänapäeval Usbekistani territooriumil)

1933–1943 õpingud Kõrgemas Kunstikoolis Pallas*

1944–1945 õpingud Tartu Riiklikus Kunstiinstituudis, lõpetamata

Tema peamised õppejõud olid Ado Vabbe, Jaan Vahtra, Villem Ormisson ja Voldemar Mellik.

1945 arreteerimine Tartus alusetute süüdistuste põhjal

1945–1953 vangilaagris Komimaal ja Arhangelski oblastis

Kunstnik-dekoraator Tartu Kaubandusvalitsuse reklaamigrupis Must Kass, Elva Tarbijate Kooperatiivis ja Tartu Toitlustustrustis

Suri **29. detsembril 1998** Tartus

2003 mälestusnäitus Tartu Linnamuuseumis, ühtlasi esimene isikunäitus

**1940. aastal nimetati Kõrgem Kunstikool Pallas ümber Konrad Mäe nimeliseks Riigi Kõrgemaks Kunstikooliks, 1942–1943 tegutses kool Kõrgemate Kujutavkunstide Kursuste nime all ja 1943. aasta sügisest 1944. aasta aprillini taas Kõrgema Kunstikoolina Pallas.*

Silvia Jõgever (aastani 1943 Jõks)

Sündis **4. novembril 1924** Vasulas Raadi vallas Tartumaal

1942–1944 õpingud Kõrgemas Kunstikoolis Pallas

1944–1948 õpingud Tartu Riiklikus Kunstiinstituudis

1949–1950 joonistusõpetaja Jõgeval

1951–1952 õpingud Eesti NSV Riikliku Kunstiinstituudi Tartu osakonnas

Tema peamised õppejõud olid Johannes Võerahansu ja Elmar Kits.

1957–1961 joonistusõpetaja Tartu 8. Keskkoolis

1962 esimene isikunäitus Tartu Kirjanduse Majas

1962–1979 õpetaja Tartu Lastekunstikoolis

1977 Eesti NSV Kunstnike Liidu liige

2000 Kunstiühingu Pallas liige

2001 Valgetähe V klassi teenetemärk

Suri **11. jaanuaril 2005** Tartus

Kaja Kärner (aastani 1941 Otsason)

Sündis **3. augustil 1920** Tartus

1937–1939 õpingud Tallinnas Riigi Kunsttööstuskoolis

1940–1944 õpingud Kõrgemas Kunstikoolis Pallas

1944–1948 õpingud Tartu Riiklikus Kunstiinstituudis

Tema peamine õppejõud oli Ado Vabbe.

1948 Eesti NSV Kunstnike Liidu liige

1948–1950 joonistusõpetaja Tartu Riiklikus Kunstiinstituudis

1950 väljaheitmine Eesti NSV Kunstnike Liidust

1951–1959 sildimaalija Tartu Kaubastus

1971 esimene isikunäitus koos Valve Janoviga Tartu Kunstimuuseumis

1984 taas Eesti NSV Kunstnike Liidu liige

1989 Tartu Kunstiühingu liige

1988–1998 õppejõud Tartu Kunstiühingu Studios (Konrad Mäe Ateljees)

Suri **1. juulil 1998** Tartus



*Lüüdia Vallimäe-Mark, Valve Janov ja Varmo Pirk Otepääl. 1958
Foto: perekonnaarhiiv*

Varmo Pirk (aastani 1938 Valentin Birk)

Sündis **12. oktoobril 1913** Smolenski kubermangus Venemaal

1937–1944 õpingud Kõrgemas Kunstikoolis Pallas

1944–1945 õpingud Tartu Riiklikus Kunstiinstituudis, lõpetamata

Tema peamised õppejõud olid Aleksander Vardi, Kaarel Liimand ja Villem Ormisson.

1945 arreteerimine Tartus alusetute süüdistuste põhjal
1945–1954 vangilaagris Arhangelski oblastis
1959 Eesti NSV Kunstnike Liidu liige
1963 esimene isikunäitus koos Leo Leolaga Tartu Riikliku Ülikooli kohvikus
Suri **27. veebruaril 1980** Tallinnas



*Valve Janov, Lembit Saarts
ja Lüüdia Vallimäe-Mark
Otepää linnamäel. 1958
Foto: erakogu*

Lembit Saarts

Sündis **28. septembril 1924** Rebasel Vana-Kuuste vallas Tartumaal
1942–1944 õpingud Kõrgemas Kunstikoolis Pallas
1944–1948 õpingud Tartu Riiklikus Kunstiinstituudis, lõpetamata
Tema peamised õppejõud olid Johannes Võerahansu ja Aleksander Vardi.
1949 arreteerimine alusetute süüdistuste põhjal
1950–1956 Džezkazgani vangilaagris Karagandõ oblastis Kasahstanis
1959 Eesti NSV Kunstnike Liidu liige
1966–1984 kunstnik Tartu Katseremonditehases
1971 esimene isikunäitus Tallinna Kunstisalongis
1988 Tartu Kunstiühingu liige
2003 Ado Vabbe preemia
2004 Konrad Mäe preemia
2009 Kunstiühingu Pallas auliige
Suri **16. märtsil 2016** Tartus

Ülo Sooster (Ülo Ilmar Sooster)

Sündis **17. oktoobril 1924** Ühtris Käina vallas Hiiumaal
1943–1944 õpingud Kõrgemas Kunstikoolis Pallas
1944–1949 õpingud Tartu Riiklikus Kunstiinstituudis
Tema peamised õppejõud olid Ado Vabbe, Elmar Kits ja Aleksander Vardi.
1949 arreteerimine alusetute süüdistuste põhjal
1950–1956 Karagandõ vangilaagris Kasahstanis
1957 asumine Moskvasse koos abikaasa Lidiaga
1959–1970 kunstnik ja illustraator Moskvas kirjastuses Znanije ja ajakirja Znanije – Sila juures, Sojuzmultfilmi aime- ja multifilmide kujundaja
Suri **25. oktoobril 1970** Moskvas
1971 mälestusnäitus Tartu Kunstimuseumis, ühtlasi esimene isikunäitus
Ülo Sooster oli 1960. aasta rühmitise liikmena kaaslaste tunnustav ja inspireeriv mõjutaja. Ta külastas neid Tartus korduvalt. Kokkusaamistel nii Karlova kodus kui ka mujal arutleti Moskva kunsti- ja uute avangardsete väljenduslaadide üle. Nendelt kohtumistelt saadi innustust modernistlike teoste loomiseks ja isikupäraste tehniliste lahenduste otsimiseks. Soosteri ateljees Moskvas viibisid pikemalt Heldur Viires ja Valve Janov. Neil avanes võimalus näha toonases mõistes kunstimetropolis rahvusvahelisi näitusi USAst ja Euroopast ning tutvuda värske kunstikirjandusega Moskva suurtes raamatukogudes.

Lüüdia Vallimäe-Mark (aastani 1953 Mark)

Sündis **10. jaanuaril 1925** Tartus
1943–1944 õpingud Kõrgemas Kunstikoolis Pallas
1944–1949 õpingud Tartu Riiklikus Kunstiinstituudis
Tema peamised õppejõud olid Elmar Kits ja Ado Vabbe.
1949–1950 laborant Tartu Riiklikus Ülikoolis
1953–1973 koosseisuväline kunstnik ja illustraator kirjastuste juures („Suur Peeter ja väike Peeter“, „Kullaketrajad“, „Midrimaa“ jne.)
1957 Eesti NSV Kunstnike Liidu liige
1975 esimene isikunäitus Tartu Kunstimuseumis
1992 Tartu Kunstiühingu liige
Suri **15. oktoobril 2004** Tartus

Heldur Viires (Heldur-Jaan Viires, aastani 1935 Heldur-Jaan Veerbaum)

Sündis **23. juunil 1927** Tallinnas

1945–1949 õpingud Tartu Riiklikus Kunstiinstituudis

Tema peamised õppejõud olid Albert Kesner, Elmar Kits ja Johannes Saal.

1949–1950 stipendiaat Leningradis Ilja Repini nimelises kunstiinstituudis

1950 arreteerimine Tartus alusetute süüdistuste põhjal

1950–1956 Vorkuta vangilaagris Komimaal

1956–1959 õpingud Tallinnas Eesti NSV Riiklikus Kunstiinstituudis

Aastast 1960 illustraator kirjastuste juures („Eesti pomoloogia“, „Liblikate määraja“, „Eesti taimharuldusi“ jne.)

1964 Eesti NSV Kunstnike Liidu liige

1971 esimene isikunäitus Rootsis Göteborgis

1989 Tartu Kunstiühingu liige

1989–2016 õppejõud Kunstiühingu Pallas Studios (Konrad Mäe Ateljees),
aastast 1993 ühtlasi juhataja

2001 Valgetähe V klassi teenetemärk

2007 Anton Starkopfi stipendium

2009 Kunstiühingu Pallas auliige

2019 Tartu linna aukodanik

Suri **23. juunil 2021** Lõhaveres Viljandimaal



*Haapsalu rannas istuvad
Leonid Janov, Lüüdiä Vallimäe-
Mark ja Valve Janov; seisavad
Varmo Pirk ja Kristjan Zauram
1958 (?)
Fotograaf: Helju Sarnet Zauram
Foto: erakogu*

Adamson-Ericu muuseum

Lühike jalg 3, Tallinn

Tel 644 5838

adamson-eric@ekm.ee

Lähem teave:

adamson-eric.ekm.ee

